

OptiPlex 5050 Small Form Factor

Quick Start Guide

Snelstartgids

Guide d'information rapide

Schnellstart-Handbuch

Guida introduttiva rapida



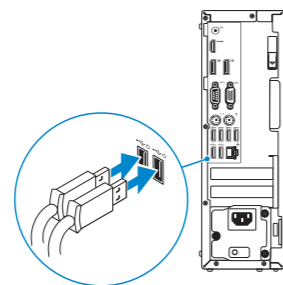
1 Connect the keyboard and mouse

Sluit het toetsenbord en de muis aan

Connecter le clavier et la souris

Tastatur und Maus anschließen

Collegare la tastiera e il mouse



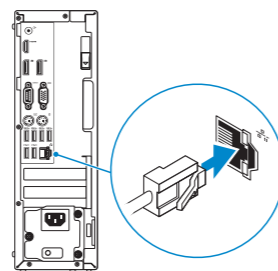
2 Connect the network cable — optional

Sluit de netwerkkabel aan (optioneel)

Connecter le câble réseau (facultatif)

Netwerkkabel anschließen (optional)

Collegare il cavo di rete (opzionale)



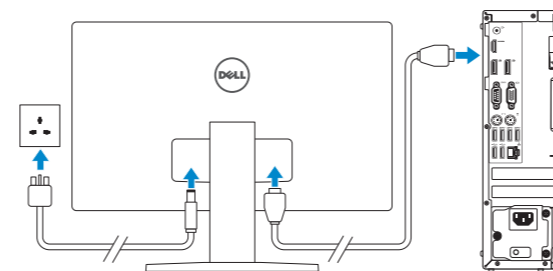
3 Connect the display

Sluit het beeldscherm aan

Connecter l'écran

Bildschirm anschließen

Collegare lo schermo



NOTE: If you ordered your computer with a discrete graphics card, connect the display to the discrete graphics card.

N.B.: Als u uw computer inclusief een discrete grafische kaart heeft gekocht, sluit u het beeldscherm aan op de discrete grafische kaart.

REMARQUE : si l'ordinateur a été livré avec une carte graphique dédiée en option, connecter l'écran à la carte graphique.

ANMERKUNG: Wenn Sie einen Computer mit separater Grafikkarte bestellt haben, schließen Sie die Anzeige über die separate Grafikkarte an.

N.B.: se il computer è stato ordinato con una scheda grafica discreta, collegare lo schermo alla scheda grafica discreta.

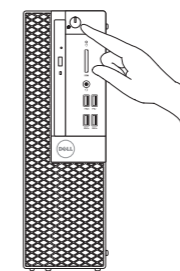
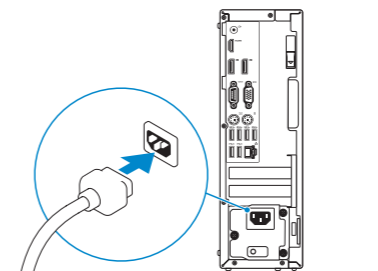
4 Connect the power cable and press the power button

Sluit de stroomkabel aan en druk op de aan-uitknop

Connecter le câble d'alimentation et appuyer sur le bouton d'alimentation

Stromkabel anschließen und Betriebsschalter drücken

Collegare il cavo di alimentazione e premere il pulsante di alimentazione



5 Finish operating system setup

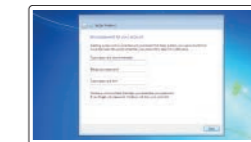
Voltooi de installatie van het besturingssysteem

Terminer la configuration du système d'exploitation

Betriebssystem-Setup abschließen

Terminare la configurazione del sistema operativo

Windows 7



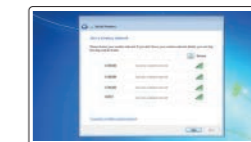
Set a password for Windows

Stel een wachtwoord voor Windows in

Définir un mot de passe pour Windows

Kennwort für Windows einrichten

Impostare una password per Windows



Connect to your network

Maak verbinding met uw netwerk

Se connecter à un réseau

Mit dem Netzwerk verbinden

Connettere alla rete

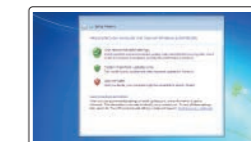
NOTE: If you are connecting to a secured wireless network, enter the password for the wireless network access when prompted.

N.B.: als u verbinding maakt met een beveiligd draadloos netwerk, vul dan het wachtwoord voor het netwerk in wanneer daar om gevraagd wordt.

REMARQUE : dans le cas d'une connexion à un réseau sans fil sécurisé, saisir le mot de passe d'accès au réseau sans fil lorsque l'invite apparaît.

ANMERKUNG: Wenn Sie sich mit einem geschützten Wireless-Netzwerk verbinden, geben Sie das Kennwort für das Wireless-Netzwerk ein, wenn Sie dazu aufgefordert werden.

N.B.: per collegarsi a una rete senza fili protetta, inserire la password di accesso alla rete senza fili quando richiesto.



Protect your computer

Beveilig de computer

Protéger votre ordinateur

Computer schützen

Proteggere il computer

Ubuntu

Follow the instructions on the screen to finish setup.

Volg de instructies op het scherm om de setup te voltooien.

Suivre les instructions qui s'affichent à l'écran pour terminer la configuration.

Folgen Sie den Anweisungen auf dem Bildschirm, um das Setup abzuschließen.

Seguire le istruzioni visualizzate sullo schermo per terminare la configurazione.

Product support and manuals

Productondersteuning en handleidingen
Support produits et manuels
Produktsupport und Handbücher
Supporto prodotto e manuali

Contact Dell

Contact opnemen met Dell | Contacter Dell
Kontaktaufnahme mit Dell | Contattare Dell

Regulatory and safety

Regelgeving en veiligheid
Réglementations et sécurité
Sicherheitshinweise und Zulassungsinformationen
Normative e sicurezza

Regulatory model

Beschreven model | Modèle réglementaire
Muster-Modellnummer | Modello normativo

Regulatory type

Beschreven type | Type réglementaire
Muster-Typnummer | Tipo di conformità

Computer model

Computermodel | Modèle de l'ordinateur
Computermodell | Modello computer

Dell.com/support

Dell.com/support/manuals

Dell.com/support/windows

Dell.com/contactdell

Dell.com/regulatory_compliance

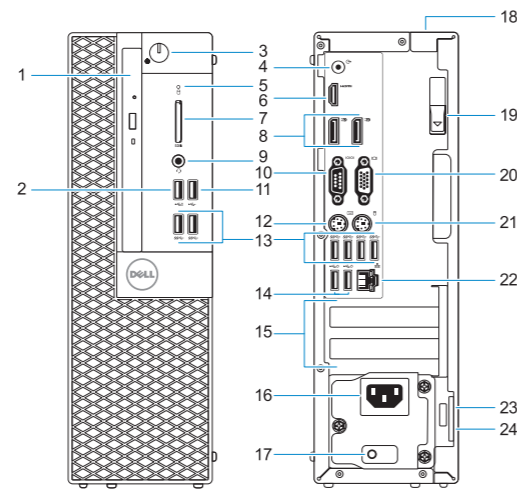
D11S

D11S002

OptiPlex 5050 SFF

Features

Kenmerken | Caractéristiques | Funktionen | Funzioni



1. Optical drive (optional)
2. USB 2.0 port with PowerShare
3. Power button and power light
4. Line-out port
5. Hard drive activity light
6. HDMI port
7. Memory card reader (optional)
8. DisplayPort
9. Headset Port
10. Serial port
11. USB 2.0 port
12. PS/2 keyboard port
13. USB 3.0 ports

14. USB 2.0 ports (supports Smart Power On)
15. Expansion card slots
16. Power connector port
17. Power supply diagnostic light
18. Cable cover lock slot
19. Release latch
20. VGA port (optional)
21. PS/2 mouse port
22. Network port
23. Kensington security cable slot
24. Padlock ring

1. Lecteur optique (en option)
2. Port USB 2.0 avec PowerShare
3. Bouton d'alimentation et voyant d'alimentation
4. Port de ligne de sortie
5. Voyant d'activité du disque dur
6. Port HDMI
7. Lecteur de cartes mémoire (en option)
8. Port DisplayPort
9. Port pour casque
10. Port série
11. Port USB 2.0
12. Port PS/2 pour clavier
13. Ports USB 3.0

14. Ports USB 2.0 (compatible Smart Power On)
15. Logements pour cartes d'extension
16. Port du connecteur d'alimentation
17. Voyant de diagnostic du bloc d'alimentation
18. Passage pour verrou du cache des câbles
19. Loquet de déverrouillage
20. Port VGA (en option)
21. Port PS/2 pour souris
22. Port réseau
23. Passage pour câble de sécurité Kensington
24. Anneau pour cadenas

1. Unità ottica (opzionale)
2. Porta USB 2.0 con PowerShare
3. Indicatore di alimentazione e pulsante di alimentazione
4. Porta della linea di uscita
5. Indicatore di attività del disco rigido
6. Porta HDMI
7. Lettore scheda di memoria (opzionale)
8. DisplayPort
9. Porta auricolare
10. Porta seriale
11. Porta USB 2.0
12. Porta tastiera PS/2
13. Porte USB 3.0

14. Porte USB 2.0 (supportano l'accensione intelligente)
15. Slot delle schede di espansione
16. Porta connettore di alimentazione
17. Indicatore di diagnostica dell'alimentatore
18. Slot blocco copertura cavo
19. Dispositivo di sblocco
20. Porta VGA (opzionale)
21. Porta mouse PS/2
22. Porta di rete
23. Slot per cavo di sicurezza Kensington
24. Anello del lucchetto

1. Optisch station (optioneel)
2. USB 2.0-poort met PowerShare
3. Aan-uitknop en voedingslampje
4. Lijnuitgang
5. Activiteitenlampje vaste schijf
6. HDMI-poort
7. Geheugenkaartlezer (optioneel)
8. DisplayPort
9. Headsetpoort
10. Seriële Poort #1
11. USB 2.0-poort
12. PS/2-toetsenbordpoort
13. USB 3.0-poorten

14. USB 2.0-poorten (ondersteunt Smart Power On)
15. Uitbreidingskaartsleuven
16. Poort voor stroomkabel
17. Diagnostisch lampje voeding
18. Slot voor kabelbehuizing
19. Vergrendeling
20. VGA-poort (optioneel)
21. PS/2-muispoort
22. Netwerkpoot
23. Kensington-veiligheidskabelslot
24. Padlock-ring

1. Optisches Laufwerk (optional)
2. USB 2.0-Anschluss mit PowerShare
3. Betriebsschalter und Betriebsanzeige
4. Ausgangsanschluss
5. Festplatten-Aktivitätsanzeige
6. HDMI-Anschluss
7. Medienkarten-Lesegerät (optional)
8. DisplayPort-Anschluss
9. Kopfhöreranschluss
10. Serielle Schnittstelle
11. USB 2.0-Anschluss
12. PS/2-Tastaturanschluss
13. USB 3.0-Anschlüsse

14. USB 2.0-Anschlüsse (unterstützt Smart Power On)
15. Erweiterungskartensteckplätze
16. Netzanschluss-Port
17. Diagnoseanzeige der Stromversorgung
18. Verriegelungsschlitz für Kabelabdeckung
19. Entriegelungsriegel
20. VGA-Anschluss (optional)
21. PS/2-Mausanschluss
22. Netzwerkanschluss
23. Kensington-Sicherheitskabeleinschub
24. Ring für das Vorhängeschloss



OPX9P3A00

© 2016 Dell Inc.

© 2016 Microsoft Corporation.

© 2016 Canonical Ltd.

Printed in China.

2016-11